

## PRESENTACIÓN

El personal técnico del proyecto YACHAN, busca mejorar la actividad agropecuaria, con un programa de capacitación en diferentes temas, que son reforzadas con materiales como esta cartilla.

Lo que se pretende, es orientar y fortalecer lo aprendido durante la capacitación de campesino a campesino poniendo al alcance la información técnica para una mejor producción de cuyes en la obtención de mayor peso y tamaño a una edad temprana.

Estamos dando a conocer las tipos y características del cuy, las ventajas para su crianza, así como las características reproductivas de estos animales.

De mucha importancia es conocer y practicar el manejo que se le debe dar a los cuyes desde su inicio (el destete), aquí, tenemos un capítulo que incluye, el destete, el sexaje, la selección, manejo de las cuyes hembras y sus gazapos y manejo del cuy macho.

También te informamos sobre, la alimentación que deben recibir y finalmente sobre la sanidad y prevención de enfermedades en los cuyes.

## CRIANZA Y MANEJO MEJORADO DE CUYES.

### INTRODUCCIÓN:

El cuy es un pequeño roedor originario de los Andes de Sudamérica, muy dócil y fácil de criar. Es un animal doméstico que tiene carne de excelente calidad proteica.

Su crianza está muy difundida en nuestro país, bajo el sistema de crianza familiar, alimentándose en base a forrajes, hierbas y residuos de cocina y cosecha.

En cada hogar de la sierra, por muy modesto que sea, tiene una norma hereditaria establecida para criar cuyes para sustento cotidiano, en especial en las familias campesinas.

Una de las dificultades en la crianza de cuyes, tradicional, es que se obtienen animales pequeños y de bajo peso, lo que se pretende es dar a conocer un sistema de crianza mejorada, teniendo como resultado animales tiernos con un peso y tamaño óptimos para el consumo y/o venta.

Con esta guía se pone al alcance algunas técnicas en el sistema de crianza mejorada de cuyes que permitan aumentar la producción, logrando un ingreso económico y mejorando las condiciones de vida.

## I. GENERALIDADES:

¿Por que criar cuyes?

- Su carne tiene un alto valor alimenticio (20.3% de proteínas).
- El aumento de cuyes es rápido, por número de camada.
- Son económicos pues se alimentan de pastos y sobrantes de cocina o cosecha (granos).

### TIPOS DE CUYES

#### TIPO I

Conocido como Lushpe de pelo corto, lacio y pegado al cuerpo.  
Aumenta de peso facilmente.



#### TIPO II

Conocido como Shamsho  
De pelo corto, lacio en forma de rosetas o remolinos ubicados en todo el cuerpo.  
Aumenta de peso facilmente.



#### TIPO III

Se lo conoce como Landoso.  
Con pelo lacio, largo y vistoso.  
Tiene una mala conversión Alimenticia.  
Tiene problemas para aumentar de peso debido a la cantidad de pelo en la parte posterior de su cuerpo.



#### TIPO IV

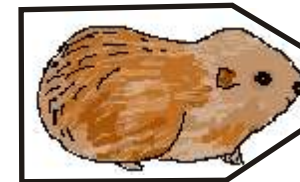
Muchos lo llaman Merino  
Tiene pelo crespo o ensortijado, cuando el cuy crece el pelo se Eriza.  
El pelo es menudito y se queda en el cuerpo al momento de sacrificarlo.



### VARIETADES DE CUYES:

#### CLASE A

Son animales ñatos, de cabeza ancha y pequeña, de cuerpo compacto y llenos de masa muscular. Son tranquilos y aumenta rapidamente de peso.



De esta forma

#### CLASE B

Son animales angulosos, su cabeza y cuerpo son alargados. No son recomendable por la baja producción de carne y porque son muy nervioso.



De esta forma

## PELAJES DE LOS CUYES:

### **PELAJE CLARO:**

Son recomendables para criar, tienen mayor aceptación en el mercado.

Pueden ser:

blanco

bayo

colorado

pintados: (blanco/Alazan  
Colorado/blanco)



### **PELAJE OSCURO:**

Son animales que tienen la piel manchada, negrusca y no tienen buena aceptación en el mercado.

Pueden ser:

negro

gris

moro

***Te recomendamos  
criar cuyes Lhuspes y  
chamsho, clase A y de  
pelaje claro***

## **II CARACTERÍSTICAS REPRODUCTIVA**

### SEXUALIDAD DEL CUY MACHO

- Es polígamo (puede reproducirse con 8 a 10 hembras)
- Su edad para servicio se recomienda que sea a partir de los 4 a 5 meses (1 Kg)
- Conservar el macho hasta los 2 años como reproductor y luego destinarlo a consumo o venta.



### SEXUALIDAD DEL CUY HEMBRA

- La edad para servicio se recomienda a partir de los 3 a 4 meses (800 gr.)
- En un año tiene 4 partos.
- En cada parto puede tener en promedio 3 a 4 crías.
- Puede tener crías hasta el año y medio.



### EL EMPADRE:

- Es la etapa donde el macho es colocado junto al grupo de hembras para que se reproduzca.
- Debe dejárselo por 20 a 30 días hasta que todas las hembras estén preñadas, ( el adomen esta abultado)

### GESTACIÓN O PREÑEZ:

- La preñez de los cuyes hembra dura un promedio de 65 a 70 días, variando de acuerdo al número de las crías y tamaño.



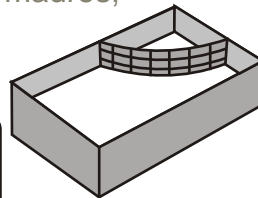
## EL PARTO

- Cerca al parto las cuyes deben estar en ambientes limpios y secos, con alimentación y agua suficiente.
- Las cuyes llegan al parto con camadas de 2 a 4 crías. Durante el parto la madre no vierte sangre e inicia la limpieza lamiendo y comiendo las envolturas con las que nacen las crías.
- Por lo regular los partos son en la noche.
- Cuando tengamos un numero de crías nacidas se construye las gazaperas dentro de la poza o jaula de las madres, dando protección a los gazapos



## LOS GAZAPOS:

Los gazapos o cuyes pequeños, se alimentan de forrajes desde que nacen, además de la leche de su madre. Recomendamos dar forrajes suaves, por ejemplo el nudillo en sus gazaperas.



## DESTETE:

Actividad que consiste en separar a las crías de la madre. Se realiza entre los 25 y 30 días, después del nacimiento.

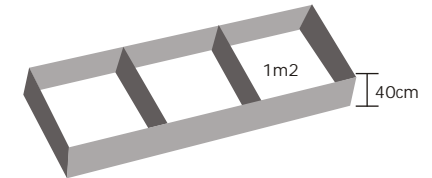


## III MANEJO DE LOS CUYES.

El cuy es delicado o sensible a bajas temperaturas y a la humedad, por eso recomendamos criarlo en lugares abrigados y secos, dentro de pozas o jaulas.

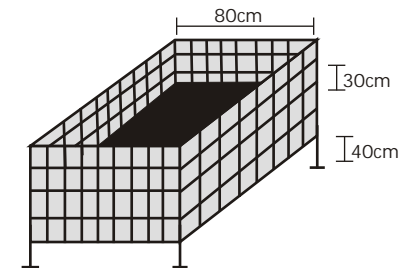
## A) EN POZAS:

Son corralitos de madera, o carrizo u otros materiales de la zona; contruidos en el piso. Las dimensiones de las pozas pueden ser de 1 m<sup>2</sup>. de área, con una altura de 40 cm. Para 19 Cuyes. El piso debe estar cubierto con viruta o paja, para evitar el frío.



## B) EN JAULAS

Debe estar a una altura de 40 cm sobre el nivel del piso, de 80 cm<sup>2</sup> y 30 cm de altura; contruidas a base de madera y malla, carrizo u otros materiales de la zona. Los cuyes dentro de jaulas deben estar protegidos de la lluvia, el sol y corrientes de aire.



A nuestros cuyes debemos agruparlos así:

Hembras Madres	Hembras destetadas (2 meses)	Machos destetados (2 meses)	Nuevas hembras (3 meses) seleccionadas	2 Machos (reproductor) (3 meses)
----------------	------------------------------	-----------------------------	--	----------------------------------

Ventajas de criar así

- Mejor aprovechamiento del alimento
- Facilita un crecimiento igual de los cuyes destetados
- Mejor control de enfermedades.

*"Limpia diariamente las jabas o pozas y desinfecta con cal o ceniza"*

## MEJORAMIENTO

Debemos aprender a seleccionar los mejores animales hembras o machos, deshacernos de los animales con avanzada edad y de aquellos que no cumplen las características de selección, detalladas a continuación:



### Características de selección:

Conservar el tipo, ya sea Tipo I o Tipo II

Clase A

Buen tamaño y peso (1kg a los 4 meses)

Orejas grandes y volteadas.

Ojos negros.

Pelaje de colores claros.

Patas delanteras, gruesas con 5 ó 6 dedos.

**LO MEJOR ES**

## IV. ALIMENTACIÓN

La alimentación básica del cuyo es el forraje verde (rye grass, alfalfa, avena blanca), a este le podemos agregar otro tipo de alimento como granos (cebada, avena) y desechos de cocina (hojas de verdura, cascara).

Se debe cortar el pasto el día anterior para darle oreado y evitar las enfermedades.

La época de sequía es la más difícil en cuanto a alimentación para esto te damos una orientación a elaborar bloques nutricionales que puedes dejarles durante la noche para que se alimenten; sobre todo si son numerosos.

Materiales	Para 25 Kg.
	Kg/gr
Afrecho	11 Kg.
Melaza	9 Kg.
Harina de Frijol	1,250 Kg.
Shacta de trigo o muro	1 Kg.
Cascarilla de trigo	1 Kg.
Cal viva	1,500 Kg.
Sal mineral	0,250 Kg.

Algunos insumos son obtenidos en la zona donde vives. La melaza y la cal puedes adquiridos de las agro veterinarias.

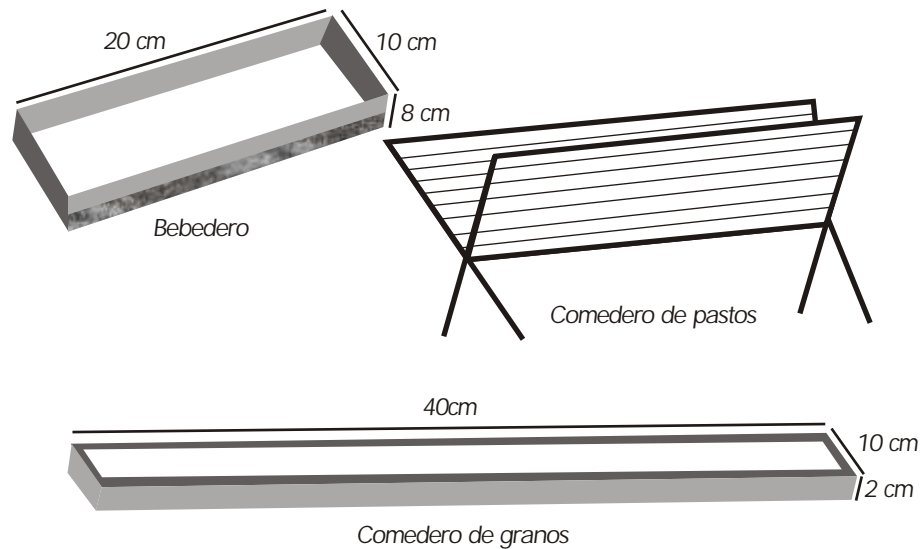
Los moldes puedes hacerlos de un tubo u otro material, en el que puedas apelmazar la masa.

La sal mineral se puede elaborar en casa, juntando cáscaras de huevo, déjalas secar, tuéstalas, las dejamos enfriar y luego las molemos.

Un bloque de 250 gr. puede alcanzar para 6 cuyes hasta por 8 días, el modo de darles es: en la mañana su pasto y en las tardes colocar el bloque.

**Si empezamos a trabajar con bloques no hay que descuidar en darles agua, y siempre dar una ración de pasto, dentro del pasto esta la vitamina C que es importante para el crecimiento de los cuyes.**

Te aconsejamos el uso de comederos y bebederos que puedes hacer tu mismo: En madera u otro materia que tengas a la mano.



## V SANIDAD EN CUYES:

- No se alimenta normal.
- El pelo se eriza y disminuye de peso
- Hay diarrea o esta sucio, hay mucha humedad en su jaula o poza
- Presencia de flujo nasal.
- Cambio en la forma y color de las heces

## Algunas enfermedades comunes

### PARÁSITOS EXTERNOS

#### 1. Pulgas, piojos y garrapatas

- Están en todo el cuerpo del animal o cuy.
- Se alimentan de la sangre que le chupan a los cuyes: los grandes bajan peso y los pequeños mueren.
- Los cuyes están intranquilos y se rascan continuamente
- Sus pelos están erizados y en algunos casos se caen.
- La pulga es más difícil de controlar porque baja del animal y pasa de una poza para otra.

#### **Tratamiento:**

Baño de los animales con antipulgas / antipiojos.

En forma casera se trata con el marco (planta repelente).

#### 2. Sarna

- Se ubica casi siempre en orejas y hocico
- Se alimentan de la piel del animal
- Se forman costras y heridas.

#### **Tratamiento:**

Ivermectina

En forma casera: limón y sal.

#### 3. Hongos:

- Es contagioso para el hombre.
- Se ubica en todo el cuerpo
- Hay formación de escamas y pérdida de pelo.
- El cuy tiene escozor y al rascarse causa inflamación
- Se forman heridas y finalmente costras.

#### **TRATAMIENTO:**

Violeta de genciana, sobre las partes afectas

## SALMONELOSIS

- Conocida como la peste.
- Los síntomas más conocidos son: pelo erizado, adormecimiento de las extremidades posteriores, acumulación de agua en la barriga, empieza a bajar de peso.
- Ataca sobretodo a las hembras preñadas y crías lactantes.

### TRATAMIENTO:

Nitrofuranos, diluido en agua sobre su rey grass o en agua de bebida.

*“Más vale prevenir que lamentar”*

## PREVENCIÓN DE ENFERMEDADES

Para evitar las enfermedades debemos seguir las siguientes recomendaciones:

- 1) Los cuyes nuevos o recién comprados deben estar 3 semanas separados de nuestros cuyes, anteriores.
- 2) Observar su peso y edad que sea parejo.
- 3) Observar cualquier cambio en el lote.
- 5) Colocar desinfectante (cal, ceniza) en el pasadizo y entrada del criadero.
- 7) Limpieza diaria.
- 8) Evitar las camas húmedas, coloca paja para darles abrigo.
- 9) Eliminar insectos, roedores u otros animales que no pertenezcan al criadero.

## EN RESUMEN

Para obtener mejores ganancias económicas:

- Mejorar pastos y tener un área especial para los cuyes.
- Dar a los cuyes una alimentación balanceada (granos, cáscaras de verduras).
- Separar los cuyes pequeños de los grandes, para obtener cuyes con mayor peso en menos tiempo.
- Cumplir con la limpieza diaria de las camas

*“Animales sanos,  
son animales de  
calidad y significa  
un mejor precio en  
el mercado”*

